

FIG. 1

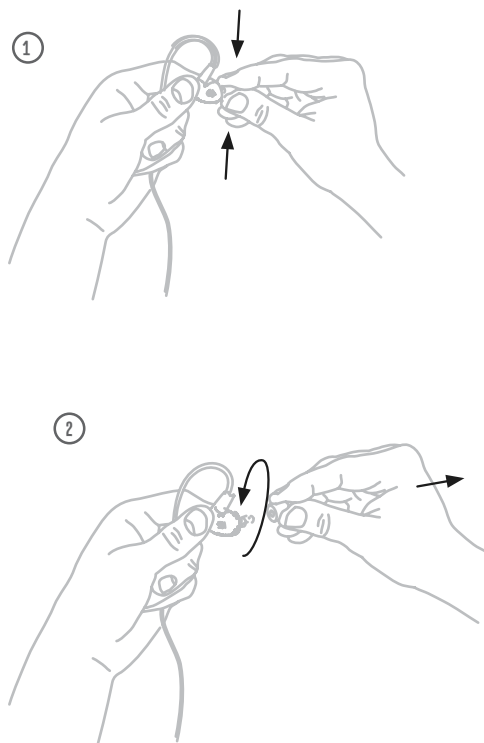


FIG. 3

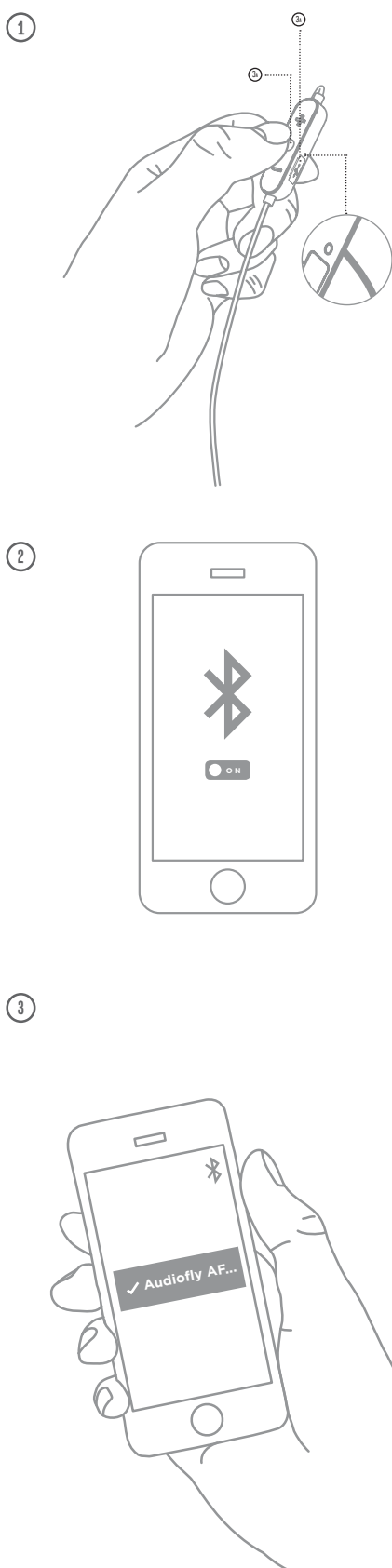


FIG. 2

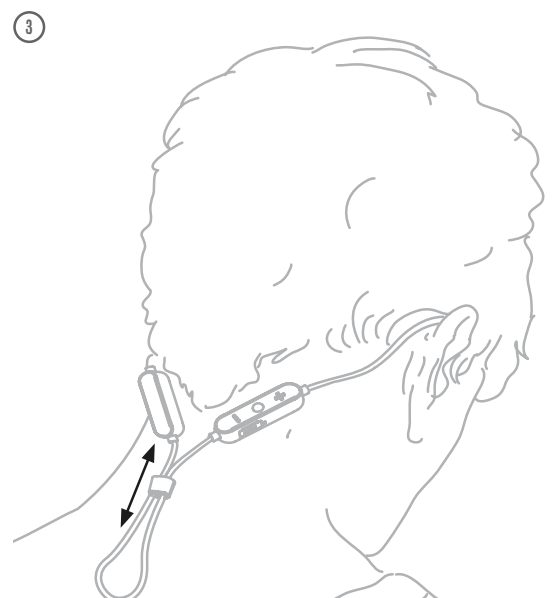
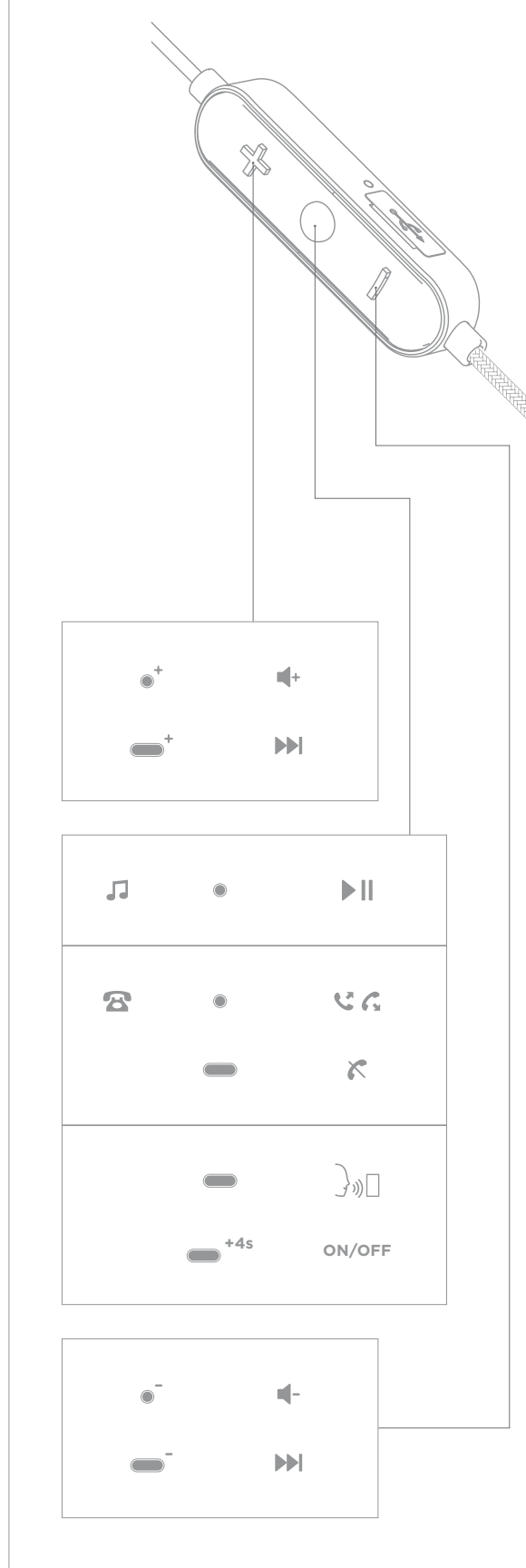


FIG. 4



Certification

FCC ID: 2ALXDAFI00W20174

This device complies with Part 15 of FCC Rules. Operation is subject to the following two conditions: (1) This device may not cause harmful interference, and (2) This device must accept any interference received, including interference that may cause undesired operation. Changes or modification not expressly approved by the party responsible for Compliance could void the user's authority to operate the equipment. Connecting of peripherals requires the use of grounded shielded signal cables. The socket-outlet shall be installed near the equipment and shall be easily accessible. NOTE: This equipment has been tested and found to comply with the limits for a Class B digital device, pursuant to Part 15 of the FCC Rules. These limits are designed to provide reasonable protection against harmful interference in a residential installation. This equipment generates, uses and can radiate radio frequency energy and, if not installed and used in accordance with the instructions, may cause harmful interference to radio communications. However, there is no guarantee that interference will not occur in a particular installation. If this equipment does cause harmful interference to radio or television reception, which can be determined by turning the equipment off and on, the user is encouraged to try to correct the interference by one or more of the following measures:

- Reorient or relocate the receiving antenna.
- Increase the separation between the equipment and receiver.
- Connect the equipment into an outlet on a circuit different from that to which the receiver is connected.
- Consult the dealer or an experienced radio/TV technician for help.

CAUTION: Changes or modifications not expressly approved by the party responsible for compliance could void the user's (or your) authority to operate the equipment. Avoid storage in extreme heat or cold. Avoid exposure to liquids, temperature extremes and high humidity. The product's working temperature range is 0-45°C (32-113°F). This device complies with FCC/IC radiation exposure limits set forth for an uncontrolled environment.

EUROPE—EU DECLARATION OF CONFORMITY

The equipment complies according to the Radio Equipment and Telecommunications Terminal Equipment Directive 1999/5/EC.

This equipment meets the following conformance standards:



KCC MSIP-CRM-AFW-5610045

Safety	EN 60950-1/A 12:2011 0
Health	EN 62479:2010
EMC	EN 301489-1 V1.9.2 EN 301489-17 V2.2.1 EN 55022:2010/AC:2011 EN 55024:2010
Radio	EN 300 328 V1.8.1

CAUTION: Risk of explosion if battery is replaced by an incorrect type. Dispose of used batteries according to the instructions.

Certification Model Number: AF100W
Import: AUDIOFLY PTY LTD.
Address: 75, King Street, Perth, WA 6000, Australia

ENGLISH

User Guide & Warranty Information

- ① - In-ear headphone bud
- ② - Battery Housing
- ③ - Remote Control
- ④ - Central button and Volume Control
- ⑤ - Inbuilt Microphone
- ⑥ - Charging Port
- ⑦ - Audioflex™ cable with CORDURA® brand nylon
- ⑧ - Adjustable Fastener

SPECIFICATIONS

Driver type: Dynamic Microdriver	Magnet type: Neodymium
Frequency range: 20-20KHz	Sensitivity: 107 dB at 1 kHz
Impedance: 16 Ohms	Version: Bluetooth v4.1 with aptX™
Battery Life: 5 hours	Standby Time: 200 hours
Charge Time: 1 hour	Water Resistance Level: IPX-4

FITTING / SIZING

A good ear canal fit is important for two reasons: you can block out the unwashed masses on public transport and enjoy your music at lower volumes and still hear the sustain pedal press. We get that your ears are probably a different size to ours, so there are a few different ear tip sizes with your new headphones. Start with the smallest tip size and work your way up until you find the most comfortable fit. To change the tips, gently ease off the old ones and slide on the new ones until they feel securely attached. For an even more secure fit, adjust the fastener on the cable closer to the back of your neck.

REMOVING THE EAR TIPS (FIG. 1)

1. Squeeze the ear tip between fingers.
2. Twist and gently pull away from IEM body.

WEARING YOUR IEMS (FIG. 2)

(For foam tips, first compress tip between fingers.)

1. Hook cable over ears. Insert ear tip into ear canal, with IEM tilted forward.
2. Gently pull on your ear as you rotate the IEM into place.
3. Adjust the fastener on the cable when a secure fit is crucial.

POWER UP

This device has up to 5 hours of battery life. To charge, simply connect the charging cable to the charging port (3c) and plug into a USB port on your computer or a USB charger. Your device will be fully charged in 60 minutes or less.

BREAK 'EM IN

Everyone knows you need to break in a new pair of shoes (ladies, am I right?), but you might not know that you need to break in your headphones. Play your tunes at low and moderate volumes for a few hours before you really let 'em rip. After about 40 hours they'll really hit their stride. Ease into it and your buds will thank you for it.

PERFECT PAIRING (FIG. 3)

We think Audiofly® and Bluetooth® make a perfect pair, but to hear your tunes, you'll need to use Bluetooth® to pair your device with the AF56W. Don't worry, it's not as complicated as it sounds.

1. To power on, hold down the middle control button (3a) until the light flashes next to the charging port (3c).
2. Make sure your device's Bluetooth® is switched on.
3. Go to your Bluetooth® setting and select the Audiofly® wireless device you want to sync up.

MICROPHONE & CONTROL (FIG. 4)

Using these headphones on a smart phone lets you play music, answer calls and a bunch of other stuff. Worried about sound quality on your hands-free? Don't be. The microphone (2) isolates and amplifies your voice so you can chat normally to your mates or shout orders at your phone without interference.

CARE / STORAGE

Look after your new musical instrument like Yo-Yo Ma looks after his Stradivarius (just don't leave it in a taxi) and it will love you back. We've given you a case to store your buds when not in use. We recommend using it to keep dirt and dust out of its working components. Audiofly® products are lovingly crafted. They're tough on the outside but delicate on the inside, so play nice. Don't bend the cable too hard, stress or strain any components. If you get a knot in your cable, yanking on it won't help. Take a deep breath, count to ten and undo it.

VOLUME / SAFETY

We won't lecture you about Sound Pressure Levels (SPL) and decibels (dB) but we will recommend looking after your ears. A good rule of thumb is if you start to notice discomfort, give it a rest. Sure, you'll want to listen to a banger at a high volume, just turn it down when the song finishes. The longer you subject your ears to loud noises, the more likely you are to sustain damage. It goes without saying you need to be aware of your surroundings when you have your buds in. If you're crossing the road, take out one or both of your headphones. Hell, even look both ways if you want to. Don't be a statistic.

CLEANING

Don't use cleaning liquids or solvents of any kind on Audiofly® products. Just don't do it, OK? If you need to clean your buds, wipe them with a damp cloth. If you're in a hurry, your mate's T-shirt will do.

SAFETY WARNINGS

This is not a toy. Keep out of reach of children as small parts may pose a choking hazard. This product is not intended for use by children under the age of 5 years.

Using headphones while operating a vehicle is not recommended by Audiofly® and is illegal in some places. It is your responsibility to know and follow the applicable laws for your area. Cease use if you find headphones distracting at times when concentration is critical for the safety and wellbeing of yourself and others.

WARRANTY

AF100W = 1 Year ACCESSORIES = 1 Year

We've tweaked our factory to clockwork precision to ensure you get the best product every time. But perfection is damn hard to achieve and once in a while, a sub-spec product might sneak past our quality control team. If you find yourself unhappy for any reason, get in touch with your local Audiofly® distributor, or our head office, and we'll get you sorted.

While you're auditioning your new buds for the first time, head on over to our website and fill out the registration. This will make it much easier in the unlikely event that something goes wrong. The added bonus is you don't have to store your receipts in a shoebox under the bed! For full terms visit audiofly.com/warranty

CORDURA® is a registered trademark of INVISTA for durable fabrics. Audiofly®, Clear-Talk™, Audioflex™ are all registered trademarks of Audiofly Pty Ltd, 75 King Street, Perth, WA, Australia.

FOR AUSTRALIANS

If you find your new headphones are faulty, just return them to the place of purchase for a replacement (you'll need your receipt) OR fill in the warranty claim form on our website (www.audiofly.com/warranty) and we will contact you with instructions for returning the headphones to us. If your headphones have a manufacturing fault, Audiofly® will repair or replace your headphones and will cover the postage to your Australian address.

These warranty terms are in addition to other rights and remedies available to you under Australian law. You can contact Audiofly® via our website or chat to a real person on 1300 729 359.

FRANÇAIS

Manuel d'utilisation et garantie

- ① - Embout d'écouteur intra-auriculaire
- ② - Logement de pile
- ③ - Télécommande
- ④ - Bouton central et contrôle du volume
- ⑤ - Micro intégré
- ⑥ - Port de charge
- ⑦ - Câble Audioflex™ avec revêtement CORDURA®
- ⑧ - Attache réglable

CARACTÉRISTIQUES TECHNIQUES

Type de moteur : Dynamic Microdriver	Type d'aimant : Neodymium
Plage de fréquences : 20-20KHz	Sensibilité : 107 dB à 1 kHz
Impédance : 16 Ohms	Version : Bluetooth v4.1 avec aptX™
Autonomie de la pile : 5 heures	Autonomie en mode veille : 200 heures
Durée de charge : 60 minutes	Niveau de résistance à l'eau : IPX-4

PLACEMENT / TAILLE

Un système bien adapté à la morphologie de l'oreille est important pour deux raisons : Vous pouvez éviter le bruit environnant dans les transports publics et profiter de votre musique à bas volume tout en pouvant reconnaître chaque pression sur la pédale de sustain. Nous sommes conscients que la taille de vos oreilles diffère probablement de la nôtre. C'est pourquoi nous proposons des embouts de taille adaptée. Commencez par le plus petit et essayez progressivement les autres jusqu'à ce que vous trouviez la solution la plus confortable. Pour changer les embouts, faites délicatement glisser les premiers et installez les nouveaux de manière à ce qu'ils soient correctement maintenus en place. Pour un meilleur maintien, réglez l'attache sur le câble afin de la rapprocher de votre nuque.

COMMENT ENLEVER LES EMBOUTS (FIG. 1)

1. Prenez l'embout entre vos doigts et appuyez.
2. Tournez et retirez-le de l'écouteur avec précaution.

COMMENT PORTER SES ÉCOUTEURS INTRA-AURICULAIRES (FIG. 2)

(Pour les embouts en mousse, prenez d'abord l'embout entre vos doigts et appuyez.)

1. Faites passer le fil par-dessus les oreilles. Insérez l'embout dans le conduit auditif en inclinant l'écouteur intra-auriculaire vers l'avant.
2. Tirez doucement sur votre oreille en faisant tourner l'écouteur intra-auriculaire pour le mettre en place.

MISE EN MARCHÉ

Cet appareil présente une autonomie de fonctionnement d'au plus 5 heures. Pour le recharger, connectez simplement le câble de charge au port de charge (3c) puis branchez dans un port USB de votre ordinateur ou d'un chargeur USB. Votre appareil sera entièrement rechargé en 70 minutes, peut-être moins.

UN TEMPS D'ADAPTATION

Tout le monde a besoin d'un petit temps d'adaptation lorsqu'on porte de nouvelles chaussures (n'est-ce pas mesdames ?). C'est aussi le cas pour les écouteurs. Écoutez votre musique à un volume faible ou modéré pendant quelques heures avant qu'ils puissent vraiment exprimer tout leur potentiel. Ce n'est qu'après 40 heures qu'ils seront vraiment au top. Allez-y doucement au début : vos écouteurs vous remercieront.

COUPLAGE PARFAIT (FIG. 3)

Nous pensons qu'Audiofly® et Bluetooth® vont parfaitement bien ensemble, mais pour écouter vos chansons, vous devrez utiliser Bluetooth® pour coupler votre appareil avec l'AF56W. Ne vous inquiétez pas, la procédure n'est pas aussi compliquée qu'elle en a l'air.

1. Pour mettre en marche, maintenez enfoncé le bouton central (3a) jusqu'à ce que le témoin clignote à côté du port de charge (3c).
2. Activez Bluetooth® sur votre appareil.
3. Allez dans les paramètres Bluetooth® et sélectionnez l'appareil sans fil Audiofly® que vous souhaitez synchroniser.

MICROPHONE ET COMMANDES (FIG. 4)

L'utilisation de ces écouteurs avec un téléphone multifonction vous permet d'écouter de la musique, de répondre à des appels et beaucoup d'autres choses à l'aide des 3 boutons de la télécommande.

ENTRETIEN / RANGEMENT

Prenez soin de votre nouvel instrument de musique comme Yo-Yo Ma s'occupe de son Stradivarius, et il vous le rendra. Évitez juste de le laisser dans un taxi. Nous vous avons même donné un boîtier pour ranger vos écouteurs lorsque vous ne les utilisez pas. Nous vous conseillons de le tenir à l'abri de la poussière. Les produits Audiofly® sont fabriqués avec amour. Ils sont durs à l'extérieur, mais tendres à l'intérieur, aussi allez-y doucement. Ne pliez pas trop le câble et évitez de tirer sur les éléments. Si vous constatez un nœud au niveau du câble, le triturer ne servira à rien. Inspirez, comptez jusqu'à 10 et défaits-le.

VOLUME / SECURITE

Nous ne vous ferons pas la leçon sur le niveau de pression acoustique (NPA) et les décibels (dB), mais nous vous conseillons de faire très attention à vos oreilles. En général, si vous sentez une gêne, optez pour une période de repos. Bien sûr, si vous ne voulez pas écouter un morceau à fond les manettes, il vous suffit de baisser le son. Plus vous soumettez vos oreilles à un bruit important, plus vous risquez des dommages. Il est évident que vous devez rester vigilant et garder un œil sur ce qui vous entoure lorsque vous portez les écouteurs. Si vous devez traverser la route, enlevez au moins un écouteur. Et n'oubliez pas de regarder des deux côtés ! Vous éviterez ainsi de faire augmenter les statistiques.

NETTOYAGE

N'utilisez pas de produits de nettoyage ni de solvants pour les produits Audiofly®. C'est mieux pour tout le monde. Si vous devez nettoyer les écouteurs, essuyez-les à l'aide d'un chiffon humide. Si vous êtes pressé(e), le t-shirt d'un de vos amis fera l'affaire.

AVERTISSEMENTS DE SÉCURITÉ

Ceci n'est pas un jouet. Maintenez hors de portée des enfants, les petites pièces pouvant représenter un danger d'étouffement. Ce produit n'est pas destiné à être utilisé par les enfants de moins de 5 ans.

Audiofly recommande de ne pas utiliser des écouteurs tout en conduisant un véhicule ; cette pratique est illégale dans certains pays. Connaitre et respecter les lois en vigueur dans votre pays relève de votre responsabilité. Arrêtez l'utilisation si vous trouvez les écouteurs distrayants lorsque votre concentration est essentielle pour votre sécurité et bien-être, ainsi que ceux d'autrui.

WARRANTY

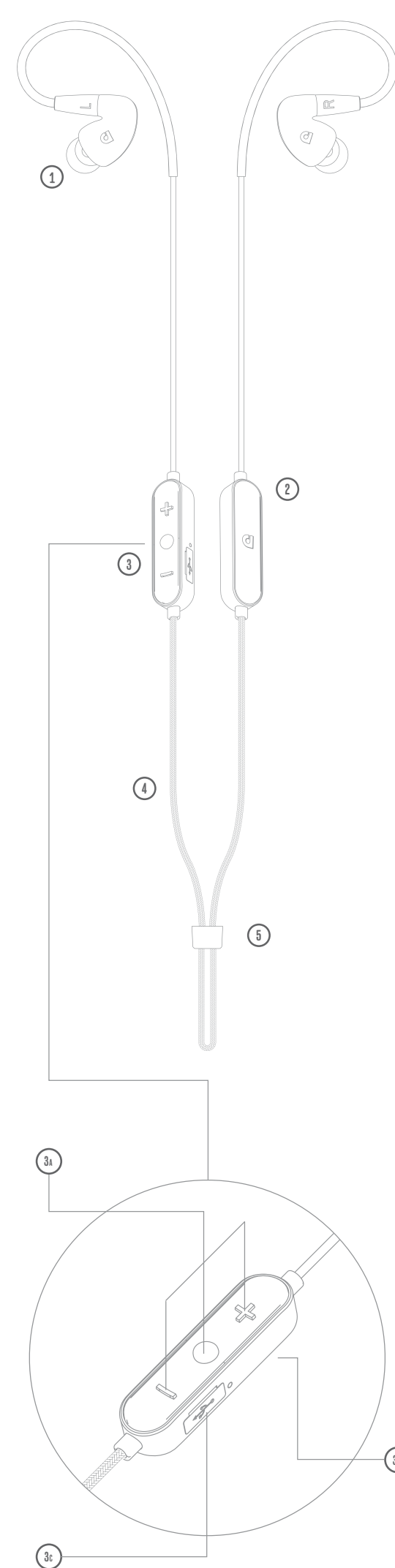
AF100W = 1 Year ACCESSORIES = 1 Year

Nous privilégions la précision dans nos usines afin que vous profitiez de la meilleure qualité à chaque fois. Mais la perfection n'est pas chose facile. Parfois, un article moins fiable peut passer entre les mailles de nos filets de contrôle de la qualité. Si vous n'êtes pas satisfait(e) pour une raison ou pour une autre, contactez votre distributeur Audiofly® ou notre siège social. Nous mettrons tout en oeuvre pour vous aider.

Pendant que vous essayez vos écouteurs, passez sur notre site et enregistrez-les. Cela facilitera les démarches en cas de problème. Vous pourrez ainsi éviter de ranger votre preuve d'achat dans une boîte à chaussures sous le lit. Nous voulons que vos oreilles atteignent le nirvana auditif à chaque fois que vous utilisez les oreillettes intra-auriculaires Audiofly®. Pour les conditions générales de garantie, rendez-vous sur audiofly.com/warranty.

CORDURA® est une marque déposée d'INVISTA et désigne sa gamme de tissus durables. Audiofly®, Clear-Talk™, Audioflex™ sont des marques déposées d'Audiofly Pty Ltd, Australie.

AF100W



AUDIOFLY®

USER GUIDE & WARRANTY INFORMATION

